



slowUP



Suchen... Ort Route Service Koord.

Meine Touren

- Winter
- Wanderland
- Veloland
- Mountainbikeland
- Skatingland
- Kanuland
- Bergsport
- Bahn | Bus | Schiff
- Übernachten
- Services
- Natur | Landschaft
- Fotos
- Routen-Nummern
- Sperrung / Umleitung

Wetter | Schnee

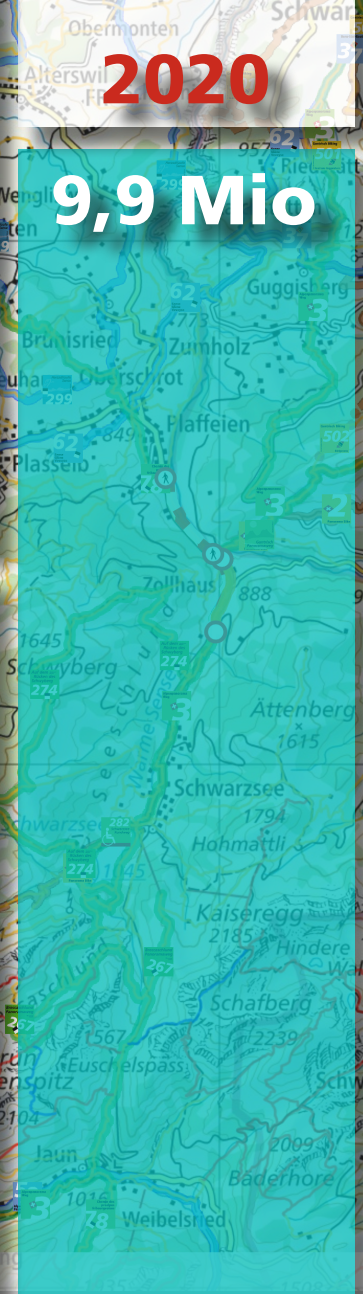
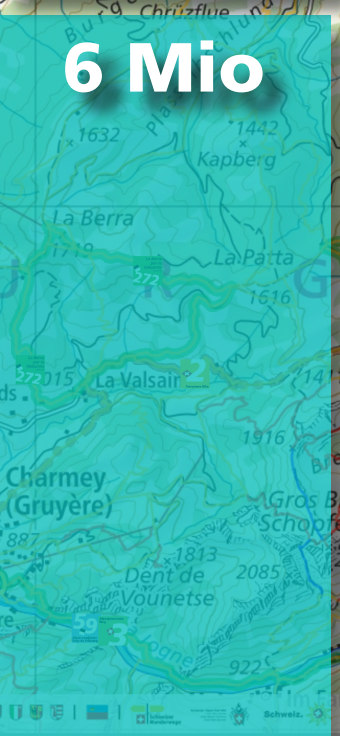
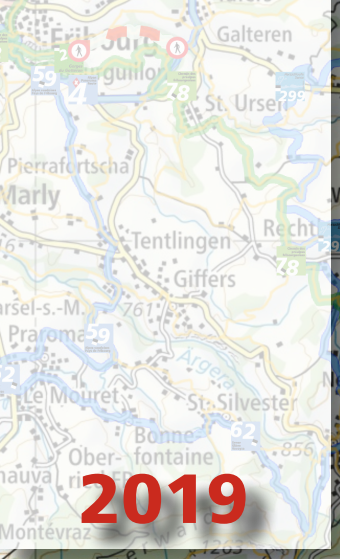
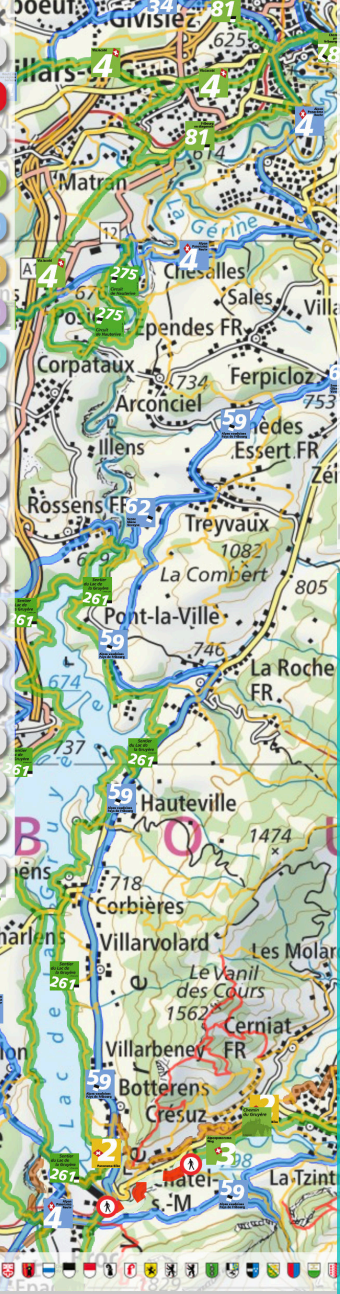
3D Karte Foto Grau

Drucken

Teilen

Partner:

Koordinaten (m): | Geodaten © swisstopo | Impressum | Copyright & Datenschutzerklärung | Kontakt | Sprache | Legende



2020

2021

2022

9,9 Mio

9,3 Mio

7,2 Mio

2019

6 Mio



21,4 Mio



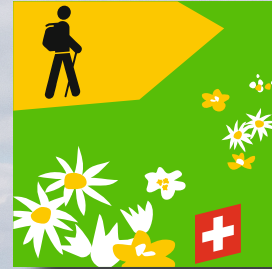
25,5 Mio



23,6 Mio



2023



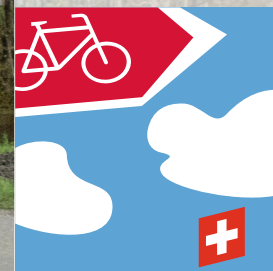
7
66
267



2023



9



54

59



2023

3

14

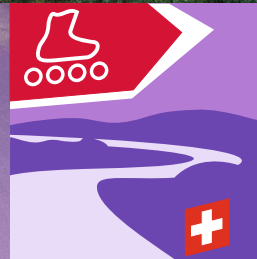
274

3

8

6

2023



2023

1

8





2023

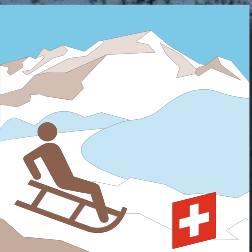
171



2023

170

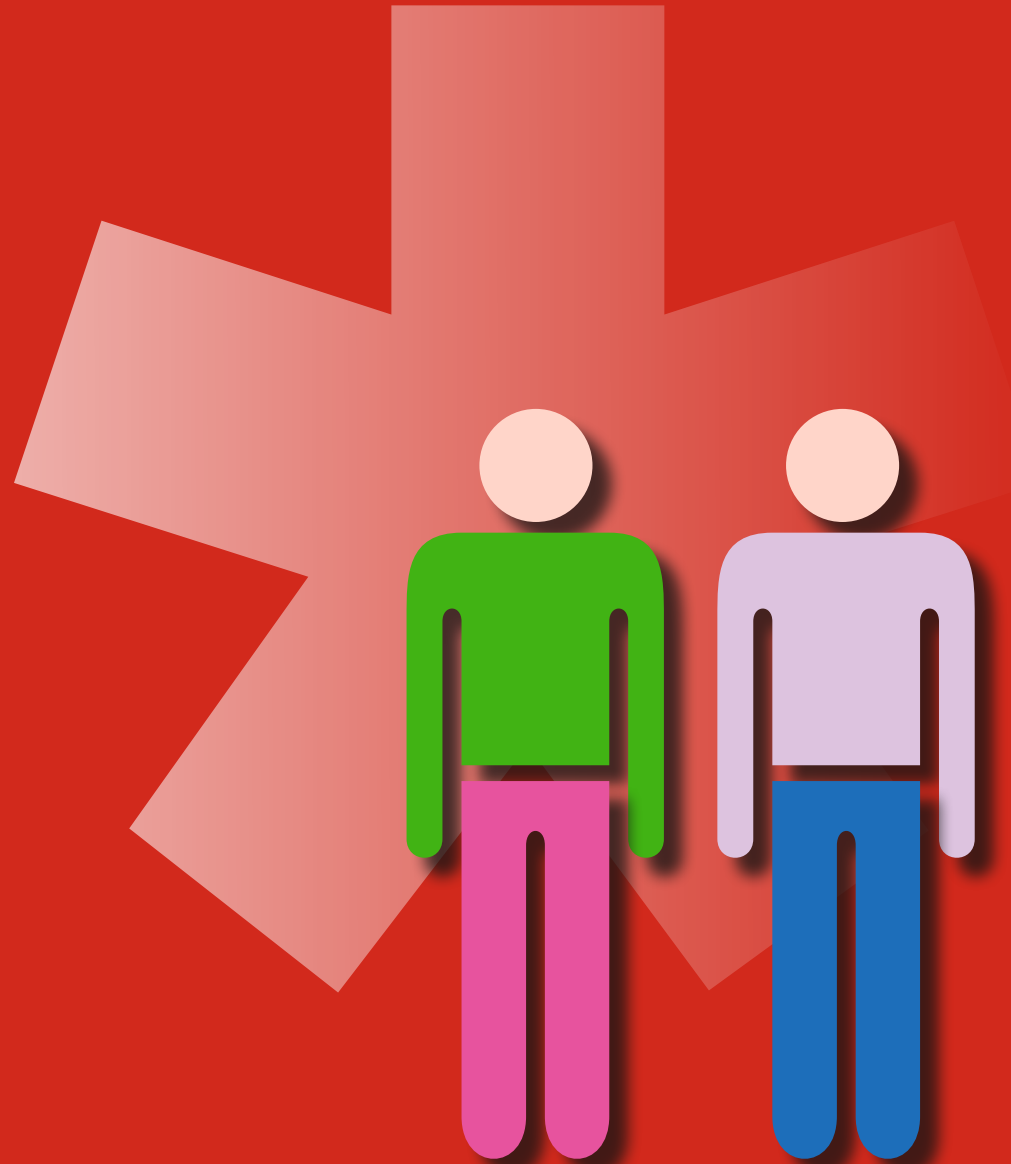


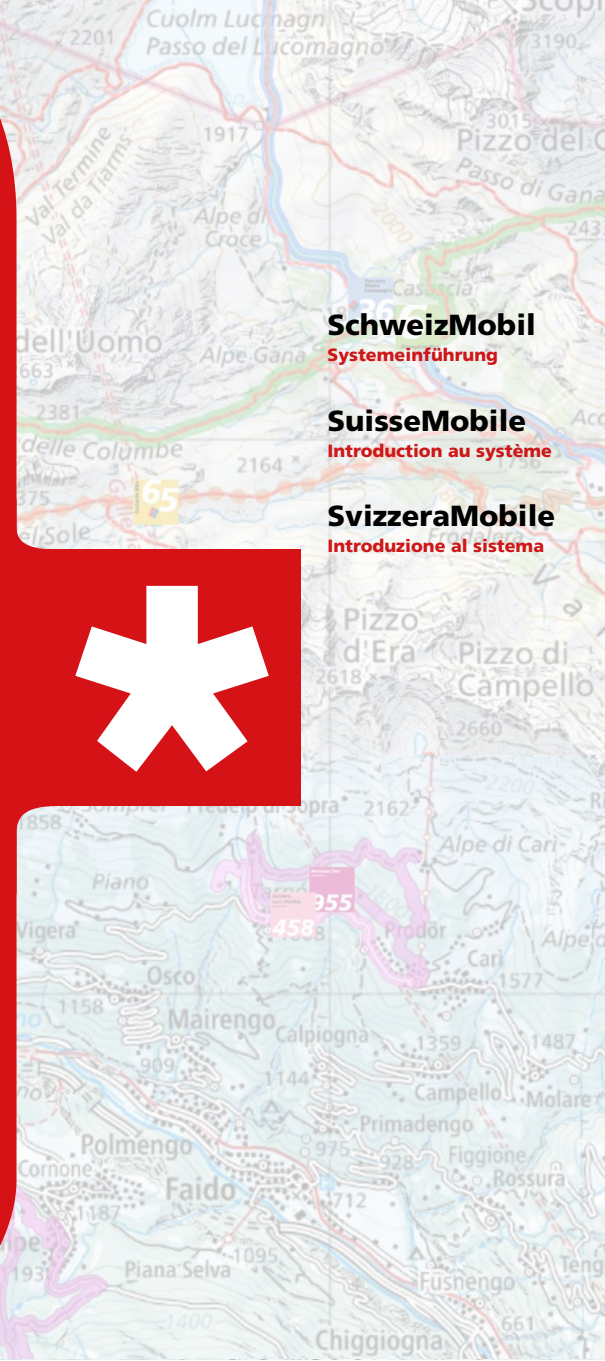
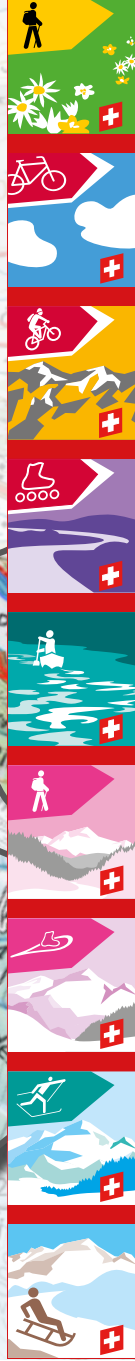
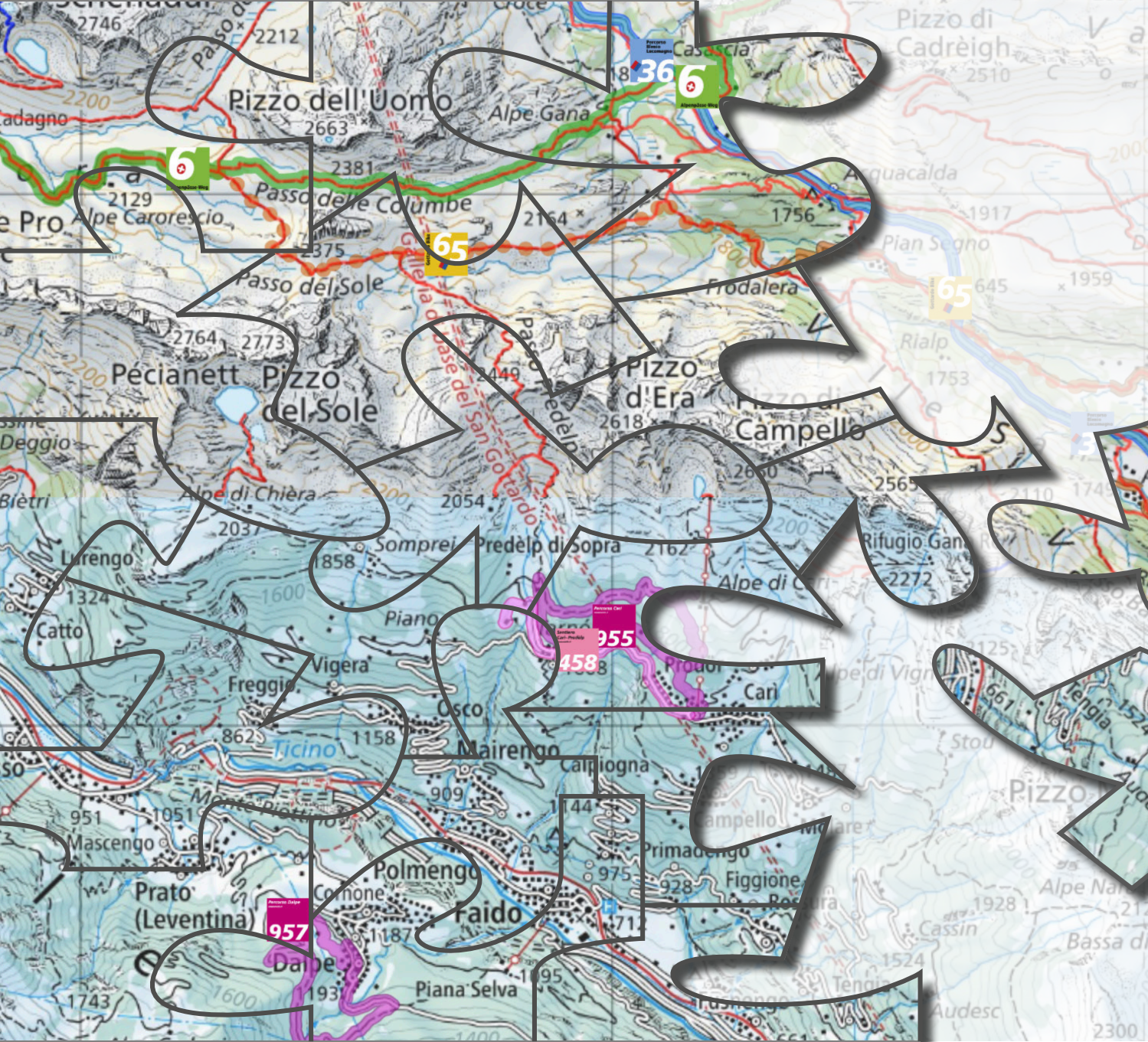


97

2023



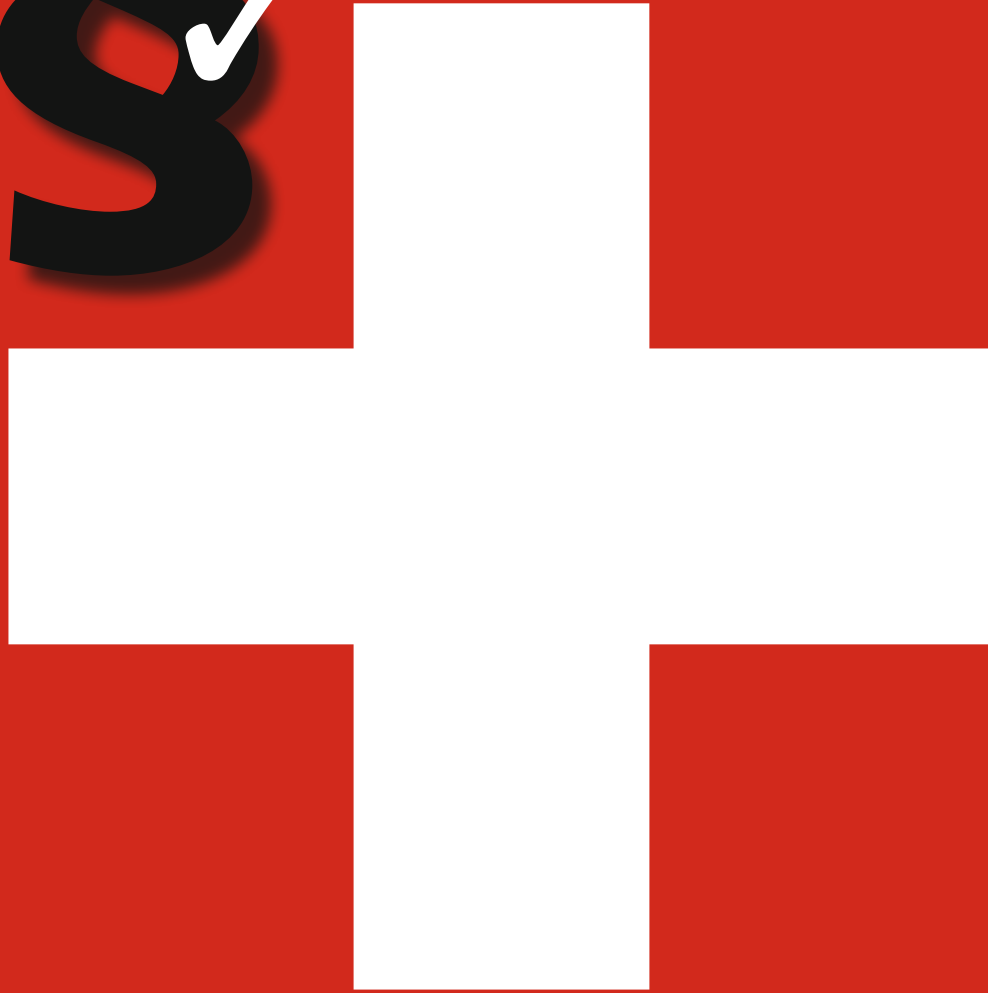




SchweizMobil
Systemeinführung

SuisseMobile
Introduction au système

SvizzeraMobile
Introduzione al sistema





Schweizerische Eidgenossenschaft
Confédération suisse
Confederazione Svizzera
Confederaziun svizra

Eidgenössisches Departement für Umwelt, Verkehr,
Energie und Kommunikation UVEK

Bundesamt für Strassen ASTRA
Abteilung Strassennetze

Actualités de l'OFROU

Domaine MD + IVS



Nouvelles collaboratrices du domaine MD + IVS

Spécialistes mobilité cycliste:

Nicole Felder (nicole.felder@astra.admin.ch)

Claudia Hauswirth (claudia.hauswirth@astra.admin.ch)

Responsable randonnée et mobilité piétonne:

Anita Schnyder (anita.schnyder@astra.admin.ch)

Responsable IVS (voies de communication historiques) :

Ulrike Marx (dès juin 2023) (ulrike.marx@astra.admin.ch)



Information sur la mise en œuvre de la LVC et autres projets

Mise en œuvre de la loi sur les voies cyclables

- Journée nationale des services vélo le 29 mars 2023
- Guide de recommandations pour la planification du réseau

Contact: Urs Walter (urs.walter@astra.admin.ch)

Autres projets

- Analyses des points faibles (routes nationales de 3e classe et jonctions autoroutières)

Contact: Noëlle Petitdemange (noelle.petitdemange@astra.admin.ch)

- Test d'appareils de comptage pour le recensement combiné des VTT et des randonneurs

Contact: Silvio Zala (silvio.zala@astra.admin.ch)

- Projets-pilotes de gué pour vélos avec priorité aux cycles

Contact: Claudia Hauswirth (claudia.hauswirth@astra.admin.ch)





PROJETS

OBJECTIFS DE QUALITÉ

Nouvelle édition 2022



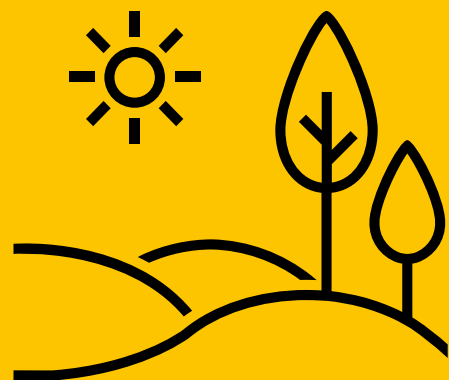
- 1) Les chemins de randonnée pédestre présentent un **tracé varié**.
- 2) Les chemins de randonnée pédestre présentent des **surfaces proches de l'état naturel**.
- 3) **La signalisation des chemins de randonnée pédestre est conforme aux directives en vigueur**.
- 4) Les chemins de randonnée pédestre ne **présentent aucun défaut**.
- 5) Les chemins de randonnée pédestre sont reliés aux **transports publics**.
- 6) Les **données** publiées officiellement à propos des chemins de randonnée concordent avec le réseau balisé sur le terrain.
- 7) Les chemins de randonnée pédestre sont coordonnés avec les **activités qui ont des effets sur l'organisation du territoire et les intérêts des propriétaires fonciers**.

AUTRES PROJETS

Aperçu



- Nouvel **outil d'annonce de dommages** de Suisse Rando (IBEX-CH), disponible à partir de l'été 2023
- **Manuel « Construction et entretien »** : révision de l'édition parue en 2009 et légèrement modifiée en 2017 (publication prévue pour l'été 2024)
- Révision du manuel concernant les **offres en lien avec la randonnée** (dès que la norme de signalisation aura été remplacée)



PROMOTION
DES CHEMINS
DE RANDONNÉE
PÉDESTRE

PROMOTION DES CHEMINS DE RANDONNÉE PÉDESTRE

FONDS DE PROJETS CHEMINS DE RANDONNÉE PÉDESTRE

- Soutien financier des mesures de revalorisation de l'infrastructure et du réseau des chemins de randonnée pédestre, ainsi que des mesures immédiates (par exemple en cas d'intempéries)
- Possibilité de déposer une demande à tout moment
- Les projets peuvent déjà être achevés

FONDS MOBILIÈRE PONTS ET PASSERELLES

- Remise en état, remplacement ou aménagement de ponts et de passerelles sur le réseau de chemins de randonnée pédestre
- Dépôt des candidatures : entre mai et août 2023 pour les projets qui débiteront ou qui se trouveront au début de la phase de construction en mai 2023 et qui seront achevés en 2024.

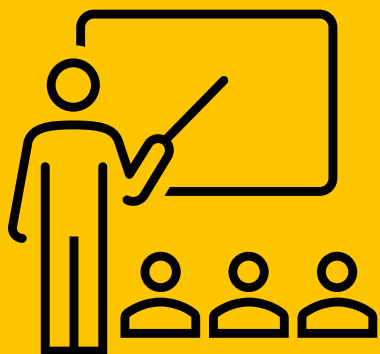
PRIX D'ENCOURAGEMENT POSTE

- Promotion de projets de chemins de randonnée pédestre particulièrement adaptés aux familles
- Dépôt des candidatures : entre mai et août 2023 pour les projets qui débiteront ou qui se trouveront au début de la phase de construction en mai 2023 et qui seront achevés en juin 2024.

Informations et soumission de projets

www.chemins.suisse-rando.ch/fr/home



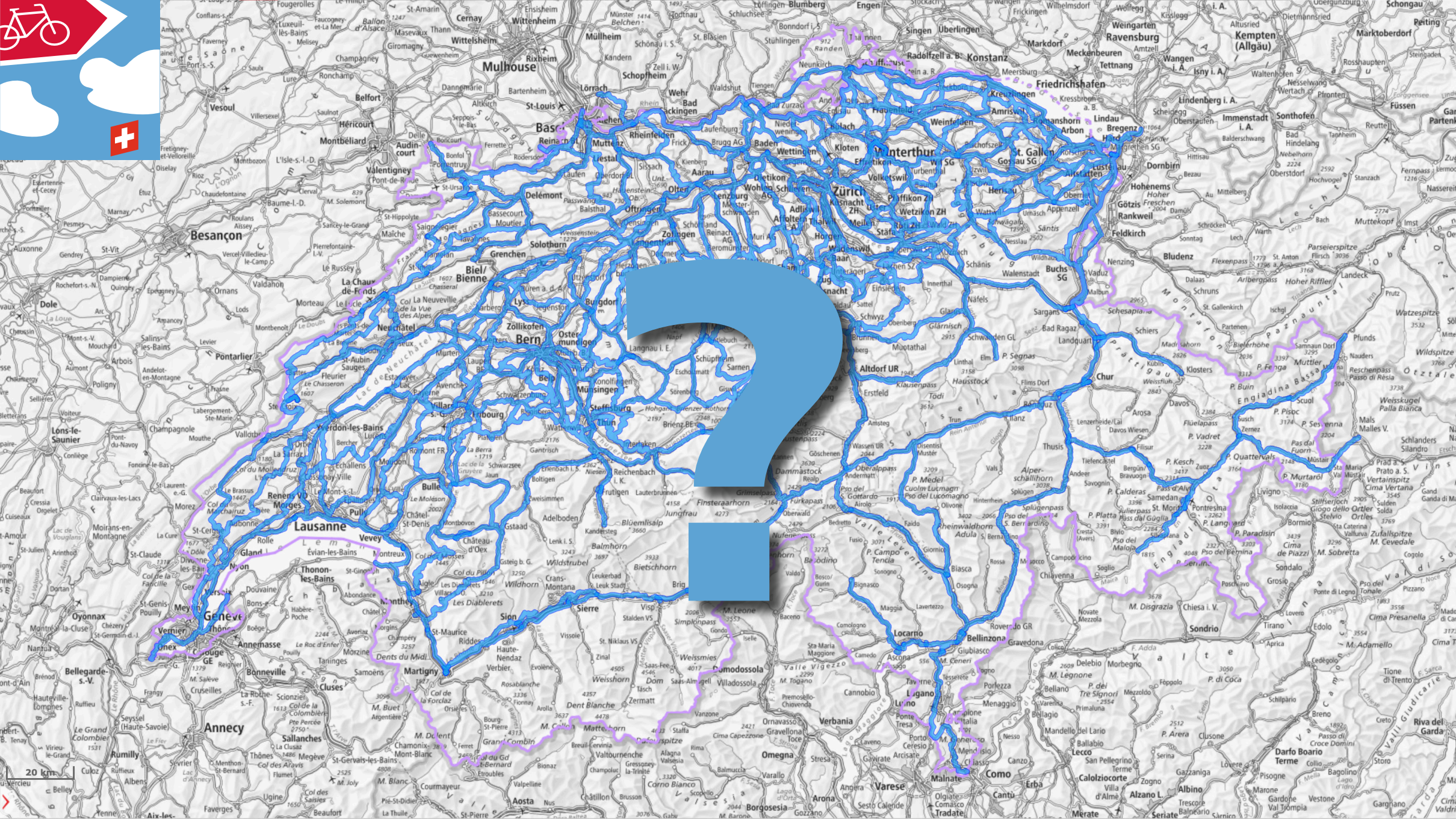


OFFRES DE COURS ET ÉVÉNEMENTS

APERÇU 2023

Évènements	Date	Lieu	Langue
Cours Signalisation	3 - 4 avril 5 - 6 avril	Aarwangen (BE)	D
Cours Signalisation	27 - 28 avril	Cernier (NE)	F
Cours Signalisation	16 - 17 mai	Muotathal (SZ)	D
NOUVEAU : coordination de la planification de l'entretien des chemins de randonnée pédestre et IVS	24 août	Viège (VS)	D
NOUVEAU : webinaire d'hiver	19 juin	En ligne	F/D
Cours de base construction et entretien des chemins de randonnée pédestre	28 - 29 sept.	Muotathal (SZ)	D
NOUVEAU : cours de base construction et entretien des chemins de randonnée pédestre	Automne	Canton de Fribourg	F
Excursion technique	Automne	À définir	F/D

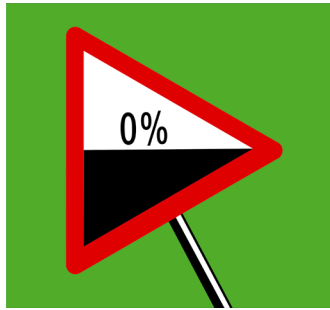




20 km



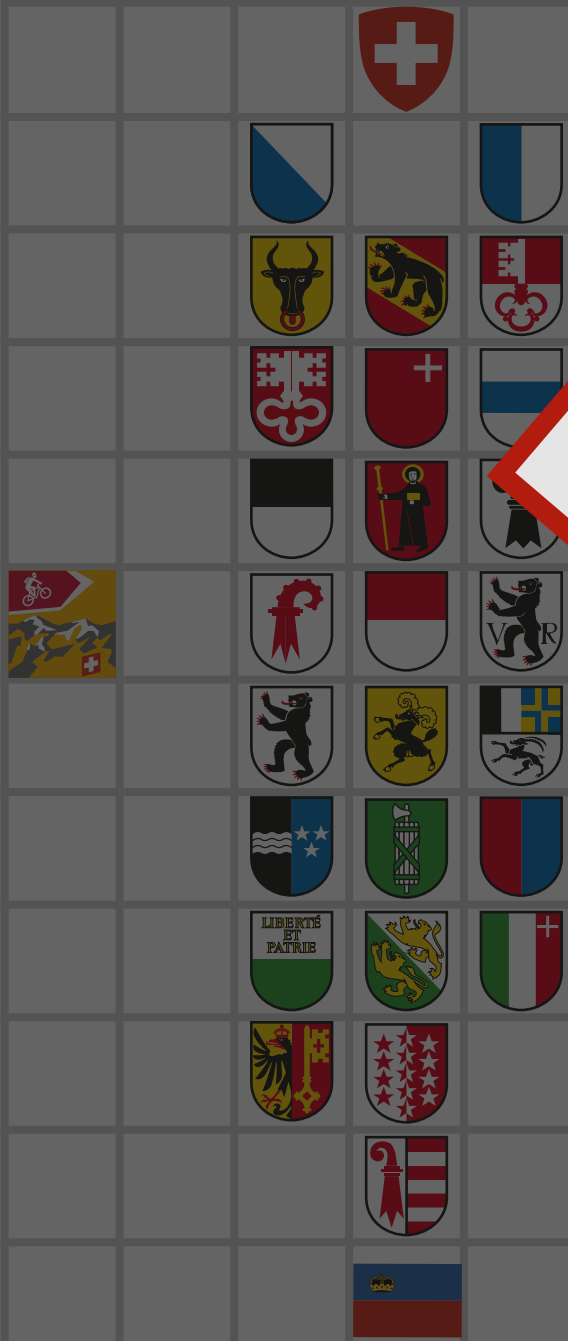
=



=











3 

Mittelland Skate

Skatingland Schweiz



CHEMINS DE RANDONNÉE HIVERNALE



ITINÉRAIRES DE RAQUETTES À NEIGE

INSPECTIONS DE LA QUALITÉ EN HIVER

Opportunités et défis



Opportunités

- Balisage uniforme des chemins de randonnée hivernale et des itinéraires de raquettes à neige
- Offres fiables, attrayantes et respectueuses de la faune sauvage
- Identification des défauts et des zones dangereuses
- Échanges internes au canton / présentation des solutions possibles

Défis

- Financement des propositions d'amélioration
- Travail de persuasion (instances responsables)

RÉSEAU DE BASE DES CHEMINS DE RANDONNÉE HIVERNALE

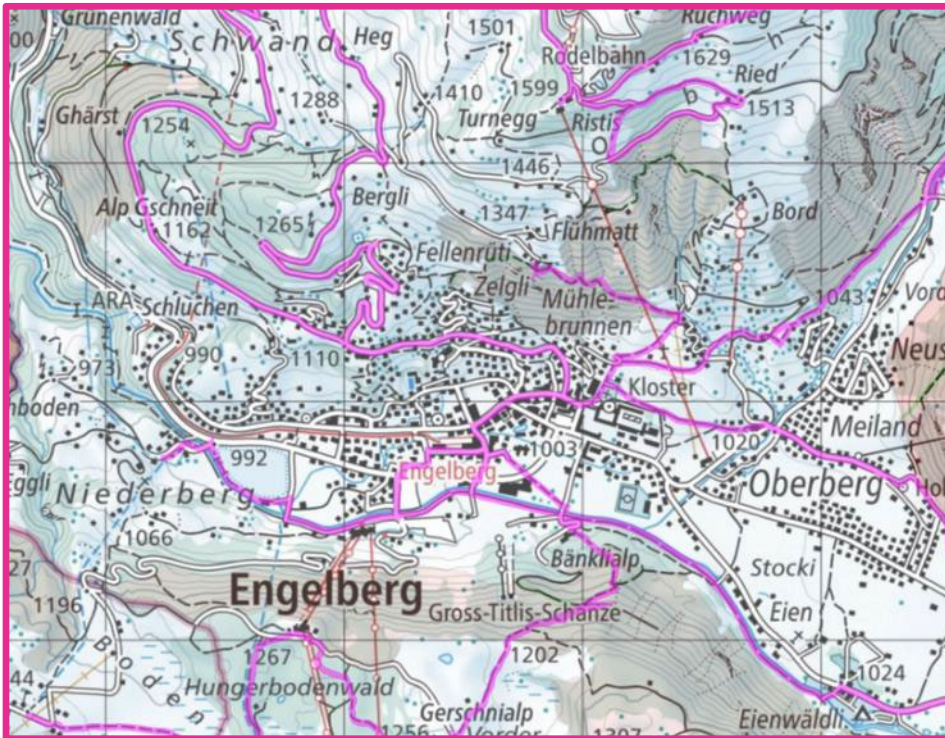
Objectifs du projet



- **Saisie numérique** de l'ensemble des **offres de randonnée en hiver** (chemins de randonnée hivernale et itinéraires de raquettes à neige balisés) dans une **seule base de géodonnées nationale**
- Contribution à **l'assurance et à la promotion de la qualité** (signalisation, planification, entretien)
- **Publication** de l'ensemble des données nationales par **swisstopo**
- **Mise à jour** et gestion **en temps réel**
- Intégration dans **l'application métier pour la mobilité douce**
- **À long terme** : création d'interfaces pour les **destinations et leurs portails de pistes de ski**

RÉSEAU DE BASE DES CHEMINS DE RANDONNÉE HIVERNALE

État d'avancement des travaux et suite des opérations (prévisionnel)



- **Échanges** avec SuisseMobile, le CAS, swisstopo, l'OFROU : **soutien et ancrage plus larges**, procédure légèrement plus lente
- **Saisie des données à partir de l'été 2024** par swisstopo, acquisition des données par Suisse Rando
- **Développement de l'application métier pour la mobilité douce** en ce qui concerne les chemins de randonnée hivernale et les itinéraires de raquettes à neige

2023



Wanderland



Veloland



Mountainbikeland



Skatingland



Kanuland




Winter







Wanderland


Veloland

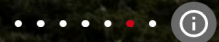

Mountainbikeland


Skatingland


Kanuland


Winter





Itinéraires nationaux

Itinéraires régionaux

Itinéraires locaux

Chemins sans obstacles





Obwaldner Höhenweg

Alpnachstad (Pilatus) – Stanserhorn

6 Tappe

→ 99 km

↗ 6'300 m

↘ 6'500 m

→ [vai al percorso](#)



Chemin des Bisses

Martigny (Col des Planches) – Grimontz

7 Tappe

→ 105 km

↗ 4'600 m

↘ 4'500 m

→ [vai al percorso](#)



Sentiero Cristallina

Bignasco – Airolo

3 Tappe

→ 43 km

↗ 2'900 m

↘ 2'200 m

→ [vai al percorso](#)



ViaRhenana

Kreuzlingen – Basel

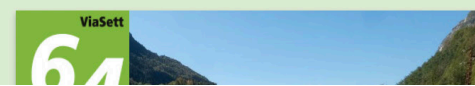
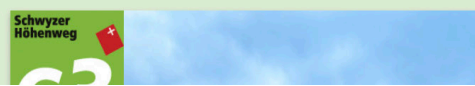
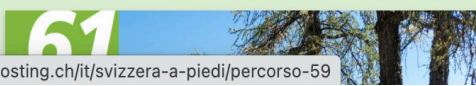
10 Tappe

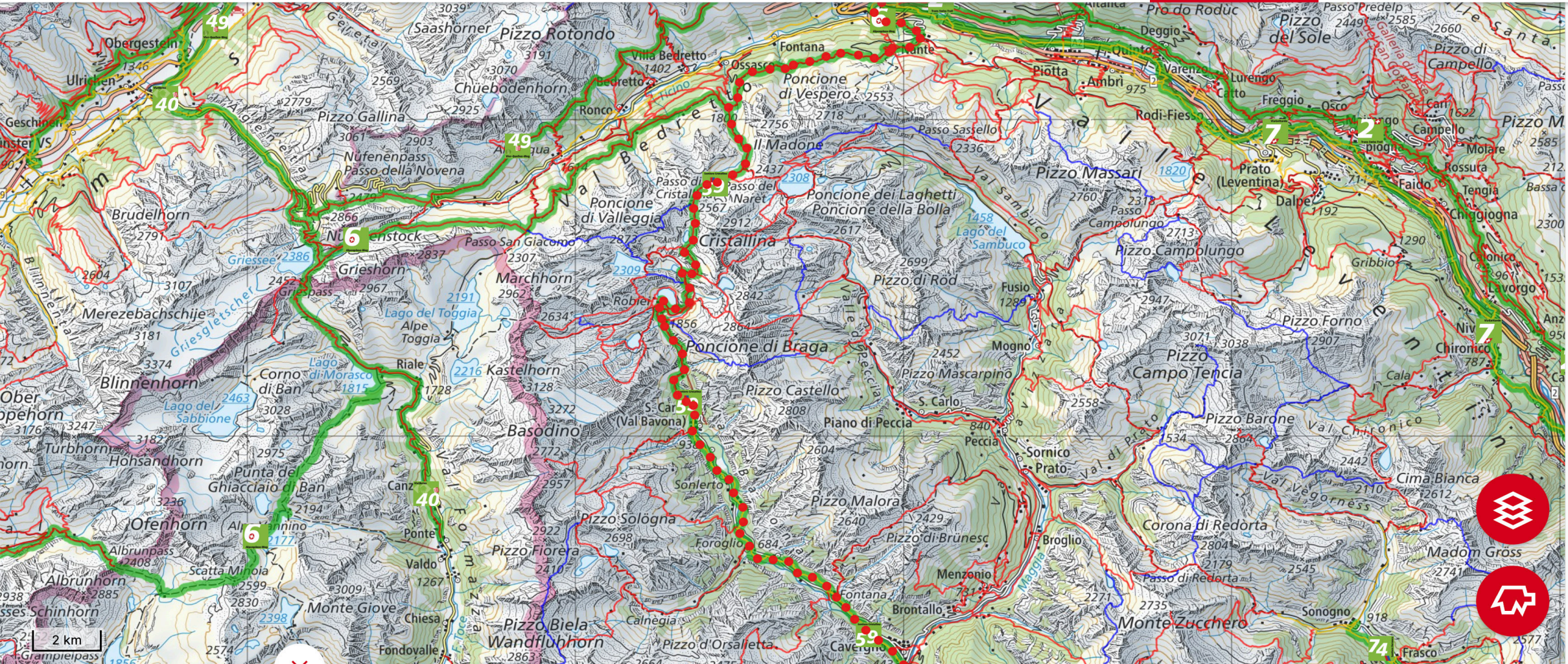
→ 195 km

↗ 3'100 m

↘ 3'200 m

→ [vai al percorso](#)





Sentiero Cristallina

Percorso: Bignasco – Airolo





Sentiero Cristallina

Percorso: Bignasco – Airolo



Tappa 1/3




Il Sentiero Cristallina collega Bignasco nella Vallemaggia ad Airolo nella Val Bedretto. Fra di esse si trovano montagne scoscese, una cascata alle porte di un villaggio, rocce cristalline, laghi e bacini alpini, idilliaci alpeggi e solitari borghi.

Dal tipico villaggio ticinese Bignasco, il sentiero si snoda nella stretta e rocciosa Val Bavona con i suoi dodici borghi. Una risida solita condurrà, nascendo a fianco della tradizionale

→ 43 km

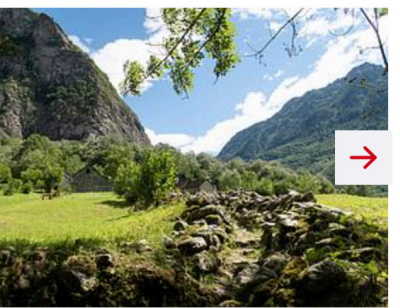
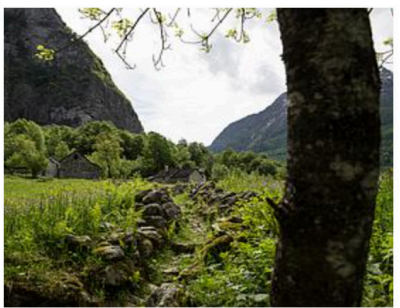
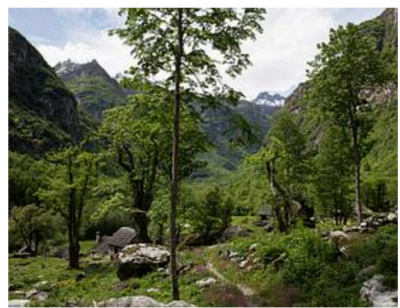
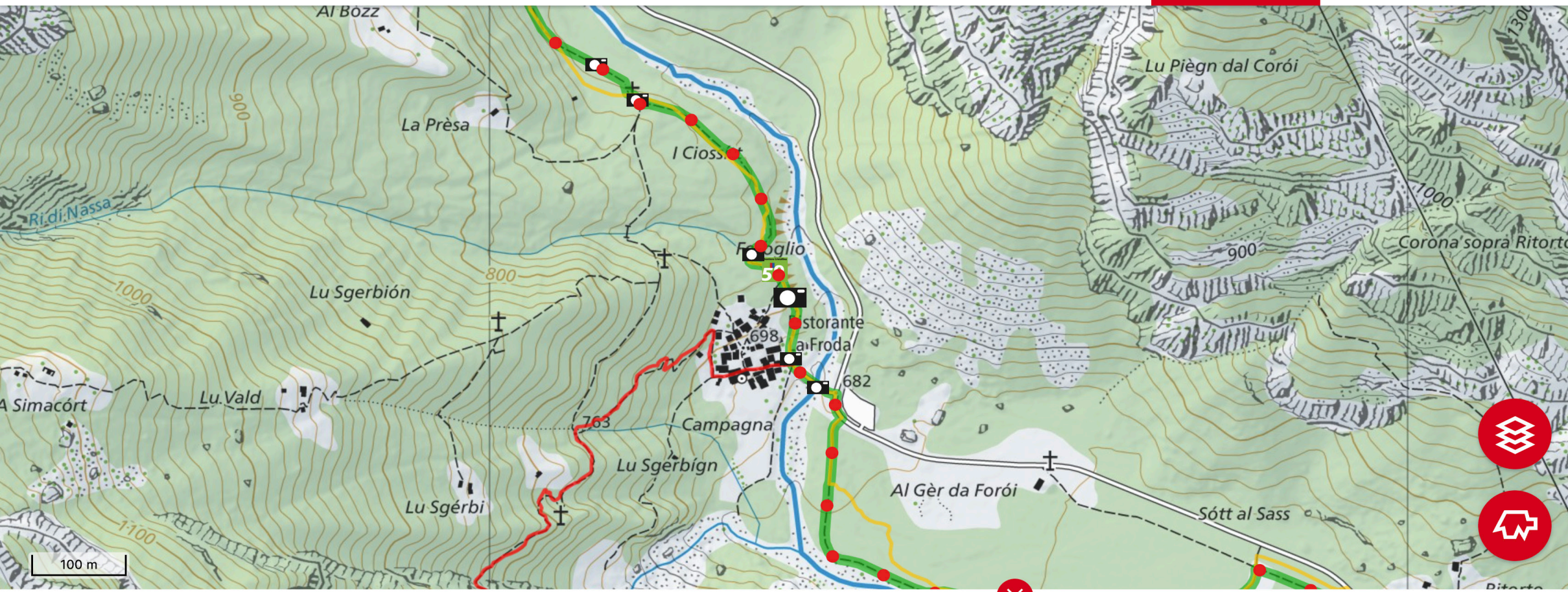
↗ 2'900 m

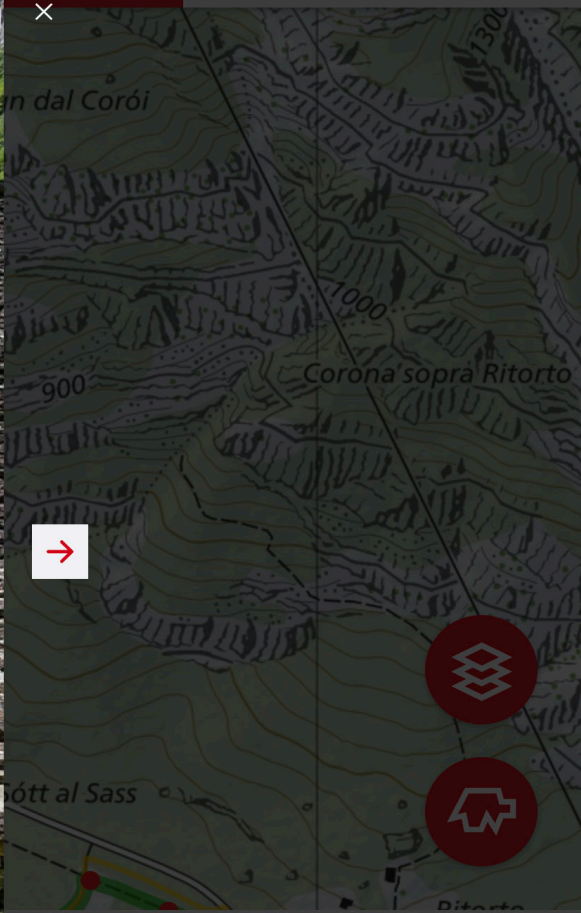
↘ 2'200 m

medio
(sentiero di montagna) 

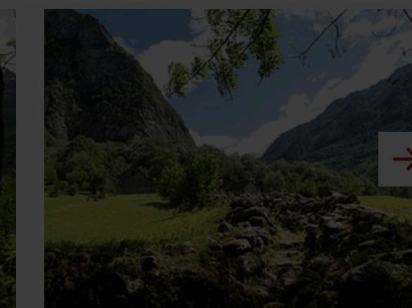
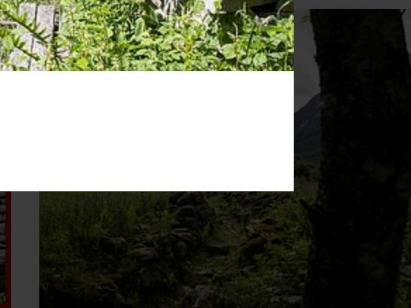
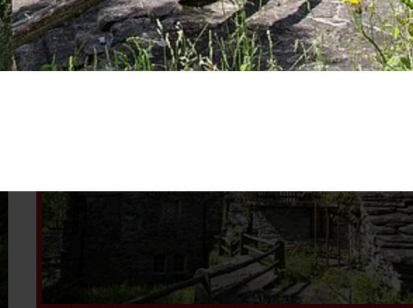
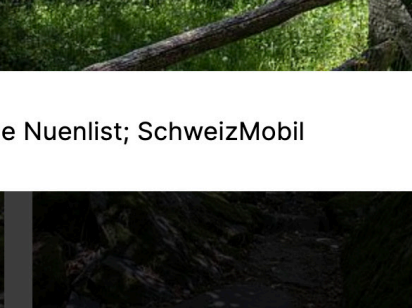
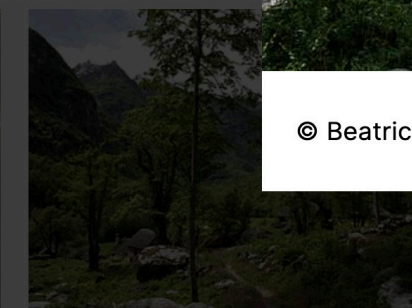
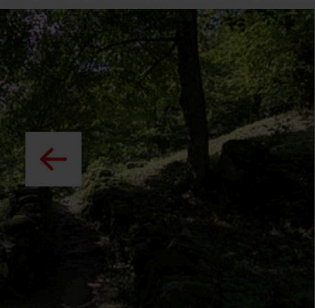
♥ difficile 

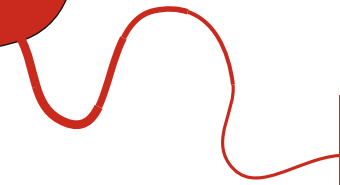
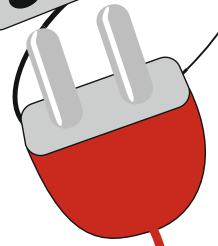
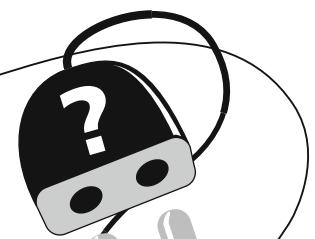
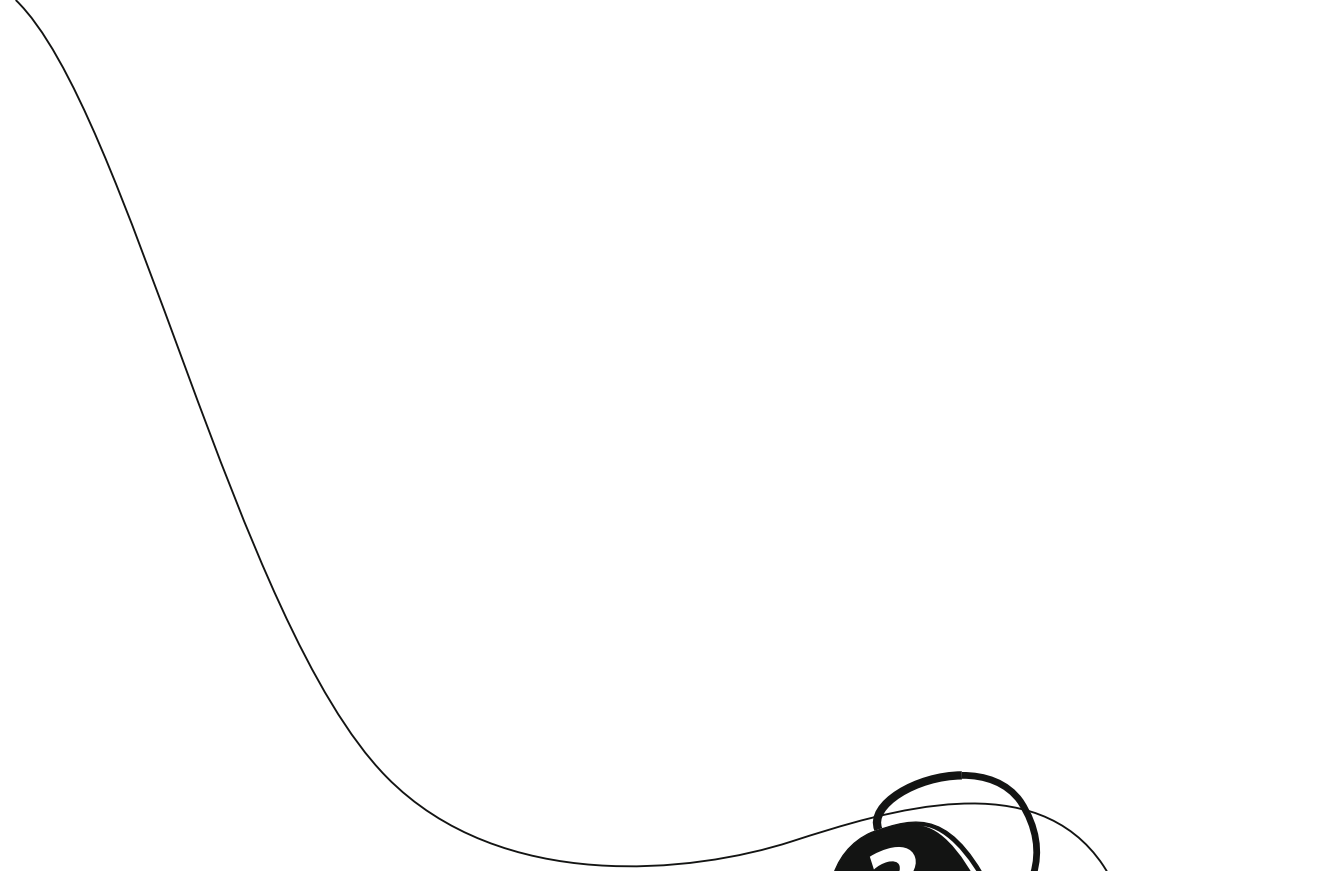






© Beatrice Nuenlist; SchweizMobil







Switzerland.

